

# PAPALOTE MUSEO DEL NIÑO INFORME ANUAL 2015

PAPALOTE  
*se transforma*  
2014-2016



toc▶ juego y @prendo



# CONTENIDO

CONSEJO DIRECTIVO / CONSEJO DE FUNDADORES Y AMIGOS

MENSAJE

TRANSFORMACIÓN INTEGRAL DE PAPALOTE MUSEO DEL NIÑO

DISEÑO Y COMUNICACIÓN DE EXPERIENCIAS

DESARROLLO

AGRADECIMIENTO A PATROCINADORES Y DONANTES

SERVICIO AL PÚBLICO

COMERCIAL

OPERACIONES

PAPALOTE MUSEO DEL NIÑO EN CUERNAVACA

PAPALOTE MUSEO DEL NIÑO EN IZTAPALAPA

RESUMEN 2015

ESTADOS FINANCIEROS



## CONSEJO DIRECTIVO

Mauricio Amodío Herrera, Presidente

Andrés Gómez Martínez

Jaime González Solana

Marilú Hernández de Bosoms

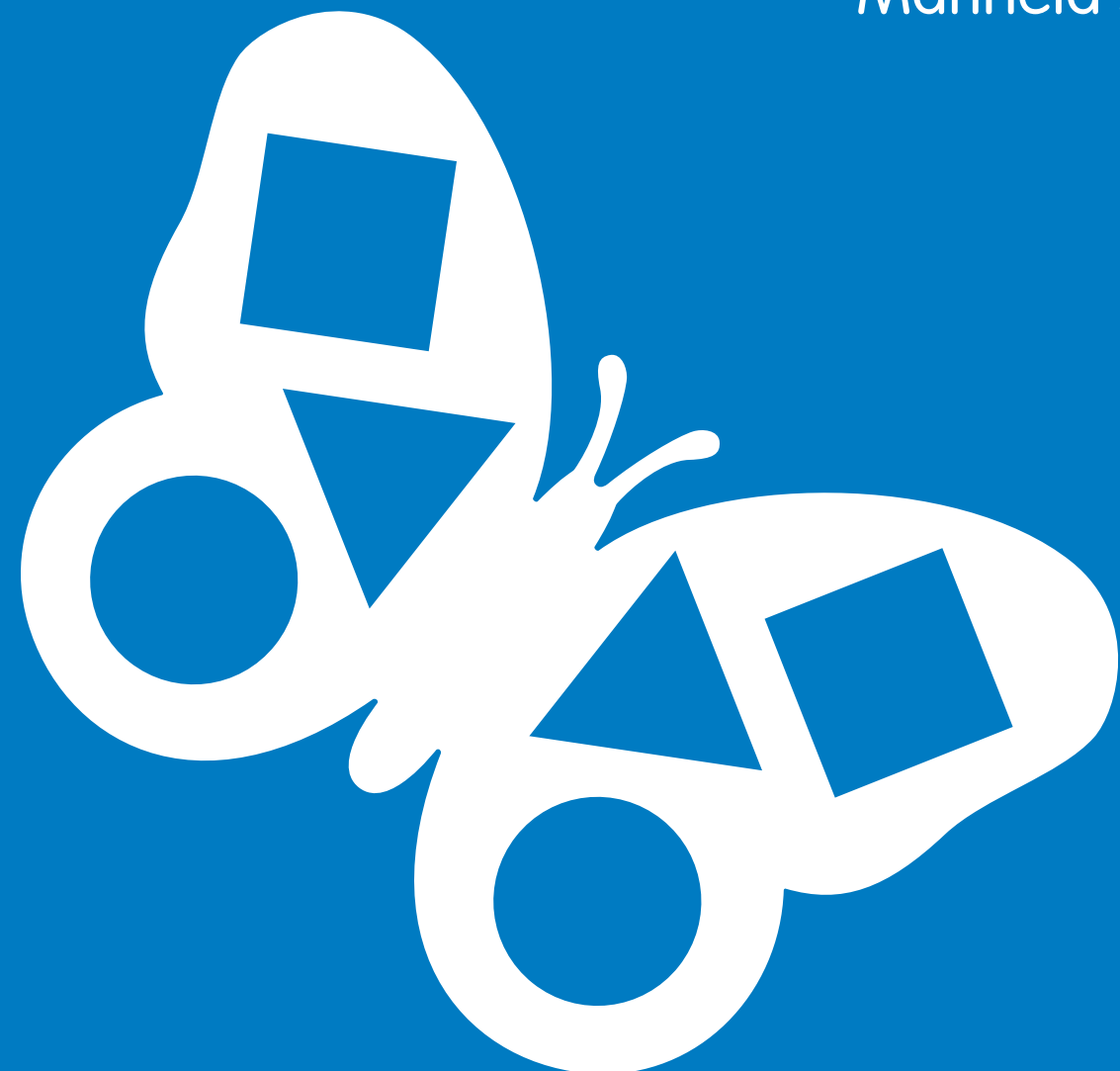
Héctor Hernández-Pons Torres

Javier Miguel Afif

Luis A. Nicolau Gutiérrez

Rodrigo Sánchez Mejorada Velasco

Marinela Servitje Montull



## CONSEJO DE FUNDADORES Y AMIGOS

Cecilia Ocelli González, Presidenta Honoraria

Marcos Achar Levy

Marcos Achar Tawil

Carlos Aguirre Gómez

Manuel Arango Arias

Carlos Autrey Maza

Guillermo Ballesteros Chávez

José Luis Ballesteros Franco (†)

Juan Francisco Beckmann Vidal

Fernando Chico Pardo

Jaime Chico Pardo

Carla Comelli Vda. de Bossi

Gina Díez Barroso Azcárraga

Alfredo Elías Ayub

Juan Enríquez Cabot

Claudio X. González Guajardo

Marisa Madero de Riojas

Teresa Pinsón de Madero

Luis Prado Gómez

Jorge Pulido Vázquez

María Isabel Quintana de Barrull (†)

Carlos Eduardo Represas de Almeida

José Octavio Reyes Lagunes

Adrián Vargas Guajardo (†)

Iván F. Zurita

## MENSAJE

Nos complace presentar nuestro Informe Anual 2015. Este año dimos inicio al reto que nos planteamos a fines de 2014: llevar a cabo los trabajos para la renovación integral de la sede de **PAPALOTE Chapultepec**.

El arquitecto **Víctor Legorreta** desarrolló un proyecto que permitiera atender a más visitantes en mejores condiciones. Un equipo multidisciplinario conformado por asesores en temas científicos y educativos, personal de **PAPALOTE** y la Consultora **Chora Creative** trabajó en el diseño de los nuevos contenidos.

Esta transformación integral de **PAPALOTE Chapultepec** se sustenta en el principio fundador de nuestra institución: **toco juego y aprendo**.

2015 ha sido un año retador, ya que la obra se ha llevado a cabo con el Museo operando. En todo momento, cuidamos la integridad del visitante y brindamos una experiencia de calidad.

En abril iniciamos una ambiciosa campaña de recaudación de fondos, visitamos decenas de empresas y fundaciones para invitarlos a volverse Padrinos de proyecto; muchas respondieron con generosidad y entusiasmo.

Por otra parte, este año también emprendimos el proceso para la futura construcción de un nuevo **PAPALOTE** en la Ciudad de México. En junio, el Consejo Directivo, por conducto de la Asociación Civil de **PAPALOTE MUSEO DEL NIÑO**, convocó a un **Concurso Nacional de Arquitectura** para seleccionar la mejor propuesta para una nueva sede de **PAPALOTE MUSEO DEL NIÑO** al oriente de la Ciudad de México, en la **Delegación Iztapalapa**.

Los grandes logros de este año fueron posibles gracias al respaldo y apoyo de todos y cada uno de los integrantes del Consejo Directivo, a la confianza de los proveedores y desde luego al trabajo y dedicación de los colaboradores de nuestra institución.

En **PAPALOTE** seguiremos trabajando para sorprender con nuevas experiencias, despertar la curiosidad y seguir siendo un espacio de convivencia de los niños con sus padres y maestros.

**Ing. Mauricio Amodío Herrera**  
Presidente del Consejo Directivo

**Dolores Beistegui**  
Directora General



# TRANSFORMACIÓN INTEGRAL DE PAPALOTE MUSEO DEL NIÑO

Desde el inicio de los trabajos para la transformación de nuestra sede en **Chapultepec** en noviembre del año anterior, nos propusimos no cerrar un solo día el **Museo** al público.

Por ello, 2015 planteó grandes desafíos a nuestros colaboradores:

**Garantizar la seguridad de los visitantes**

**Contar con una oferta de calidad**

**Reubicar los servicios al público**

**Y no retrasar la obra**

Gracias al trabajo que realizó todo el personal del Museo en condiciones retadoras, logramos cumplir nuestros objetivos y llegar al final del año con una disminución controlada de los ingresos, de acuerdo con las proyecciones financieras acordadas por el Consejo Directivo.

La conformación de un equipo de **Project Management** encabezado por el **Director General Adjunto** permitió respetar los tiempos de cierre de los espacios y entregarlos a la constructora, así como coordinar los movimientos de las exhibiciones para tener siempre una oferta educativa digna en las mejores condiciones posibles.

Al mismo tiempo, hemos trabajado sobre el diseño final de los **Nuevos Contenidos**. A partir de octubre iniciamos la fase de fabricación de las exhibiciones, gracias al compromiso, dedicación y esfuerzo cotidiano de quienes integran la **Dirección de Diseño y Comunicación de Experiencias** que trabajaron de la mano con nuestro proveedor principal, **WELDON EXHIBITS**.

La transformación de **PAPALOTE Chapultepec** es un gran logro colectivo de las Direcciones de **Diseño y Comunicación de Experiencias, Servicio al Público, Comercial, Operaciones, Desarrollo y Finanzas**.

**Seguiremos adelante para llegar a 2016  
con un PAPALOTE totalmente RENOVADO.**

— **Christian Moire, Director General Adjunto**



# DISEÑO Y COMUNICACIÓN DE EXPERIENCIAS

A pesar de tener el **60% del Museo cerrado** al público en distintas fases con motivo de las obras de renovación, **mantuvimos la oferta en diversos espacios y rediseñamos un nuevo discurso museográfico y de contenidos** con las exhibiciones que se mantuvieron en piso.

Dimos seguimiento al desarrollo conceptual de las nuevas experiencias que formarán parte del Museo renovado.

Como resultado de este trabajo, diseñamos un total de 108 exhibiciones y se conservaron 13 exhibiciones icónicas de PAPANOTE.



Con el fin de enriquecer la experiencia de los visitantes, desarrollamos un amplio programa de actividades interpretativas que **iniciará a la par del Museo renovado**. Este proceso de trabajo comenzó con el diseño de las actividades interpretativas para el **Jardín México vivo**. **También apoyamos a la Dirección de Desarrollo con propuestas conceptuales para atraer a patrocinadores diversos.**

En cuanto al programa de **Exposiciones Temporales**, en el primer semestre continuaron presentándose **Sensorium** y **Raro pero cierto**.

En Semana Santa se inauguró la exhibición **Club cuidado de mascotas**, proyecto creado en alianza con la empresa **Royal Canin** para fomentar la buena salud, adopción y tenencia responsable de perros y gatos.

Para enriquecer la oferta de actividades de esta temporada contamos también con el pabellón especial **Construye tu imaginación** que estuvo a cargo de Lego®.



En noviembre participamos en la **XXII Semana Nacional de la Ciencia en el Zócalo de la Ciudad de México** con el proyecto **¡Y se hizo la luz!** Se presentaron 13 exhibiciones con las que **podimos atender a 5,046 personas: 1,135 niños y 3,911 adultos.**

Por lo que toca al programa de vinculación museo–escuela, en mayo realizamos con éxito **el quinto Festival del Maestro**, en colaboración con la **Dirección Comercial.**

# Festival del Maestro 2015

Con el patrocinio de **IBM**, de septiembre a diciembre organizamos el **Taller Creativ@s**, con el objetivo de motivar a los docentes a crear estrategias de enseñanza – aprendizaje a partir del juego, el trabajo colaborativo y con el enfoque **STEAM (Science, Technology, Engineering, Arts & Mathematics)**, para que los niños se interesen por adentrarse en estas disciplinas indispensables que les permiten contar con más herramientas para resolver problemas, y despertar en ellos vocaciones en estas áreas del conocimiento que requieren más profesionales.



— **Horacio Correa**, Director de Diseño y Comunicación de Experiencias



Dentro del **Programa de Cuates**, esta Dirección coordinó a lo largo del año el reclutamiento, selección, capacitación y gestión de **355 Cuates de servicio social** y **43 Cuates Voluntarios**.

**Impartimos  
1,492 horas  
de capacitación  
para los  
nuevos  
Cuates.**



Como parte del Programa de Evaluación de la Experiencia del Visitante (PEEV), por cuarto año consecutivo tuvimos a nuestro cargo el Sondeo Anual y el análisis de los comentarios del público.



En relación con la evaluación permanente de los proyectos, se implementaron las evaluaciones formativas de las actividades interpretativas del Jardín México vivo. De igual forma, desarrollamos una metodología para aplicar una Evaluación 360° al personal de la Subdirección de Comunicación de Experiencias con el fin de medir su nivel de desempeño y competencias.

En 2015, coordinamos 33 evaluaciones y entrevistamos a 1,755 visitantes. Nos consolidamos como un museo que evalúa de principio a fin las actividades que presenta al público.

Recibimos, transcribimos, clasificamos y analizamos **11,257** comentarios que nos dejaron **9,748** personas.



# Estadísticas de visitantes 2015

51%  
son niños de  
**6 a 12 años**

49%  
son niños  
menores de  
**6 años**

86%  
de los visitantes  
vienen en  
**FAMILIA**

61%  
son adultos

61% son visitantes recurrentes

73%  
vienen de la zona metropolitana

77%  
dedicaron más de  
**3 horas**  
a su visita



# DESARROLLO

En 2015 se reforzó la estructura de la Dirección, para cumplir con la gran responsabilidad de coordinar los esfuerzos de procuración de fondos, tanto los que provienen de patrocinios y donativos, como los que se obtienen para nuestro programa permanente de compromiso social **PAPALOTE para TODOS**.

En abril arrancamos con nuestra campaña de recaudación para el desarrollo de nuevos Contenidos **PAPALOTE ¡Vuela más alto!**

Nuestro agradecimiento a las empresas y a las personas que hicieron posible el éxito alcanzado este año.

---

— Ximena Muñoz, Directora de Desarrollo





**¡Gracias a nuestros donantes!**

**Bimbo, S.A. de C.V.**  
**Banco Nacional de México, S.A. (Banamex)**

**Bayer de México, S.A. de C.V.**  
**Ganaderos Productores de Leche Pura, S.A.P.I. de C.V. (Alpura)**  
**Propimex, S. de R.L. de C.V. (Coca-Cola FEMSA)**

**Nacional Monte de Piedad, I.A.P.**  
**SC Johnson, S. de R.L. de C.V.**  
**Familia PAPALETE**  
**Fondo Unido, I.A.P.**

## **BENEFICIARIOS**

**17,452 personas**

**142 escuelas**

**117 organizaciones de la sociedad civil**

Este año, **PAPALETE** se sumó a la estrategia de fortalecimiento institucional de las Organizaciones de la Sociedad Civil que promueve el Nacional Monte de Piedad.

Gracias al donativo de esta noble institución, desarrollamos y ejecutamos procedimientos internos orientados a garantizar las eficiencias de la operación y la calidad del programa **PAPALETE para TODOS**, así como la visibilidad y el posicionamiento del trabajo que incide en procesos más amplios de cambio social.

Por tercer año consecutivo, renovamos el Convenio de Colaboración con la Administración Federal de Servicios Educativos del D.F. (AFSEDF), el cual establece las bases para garantizar la visita de grupos de nivel básico de la Ciudad de México durante el periodo escolar.

También por tercera ocasión, firmamos el convenio con la Secretaría de Desarrollo Social del Gobierno del Distrito Federal (SEDESO), para recibir en **PAPALETE** a la población infantil, hijas e hijos de las mujeres beneficiarias del Programa Seguro Contra la Violencia Familiar que coordina la Dirección General de Igualdad y Diversidad Social de la SEDESO.

# CAMPAÑA DE CAPITAL



**PAPALOTE** empezó una Transformación Integral con el objetivo de seguir siendo un espacio único, donde el aprendizaje y la diversión se conjugan para que los niños y sus familias vivan una experiencia que los motive a aprender más sobre sí mismos y sobre su mundo.

Para lograrlo, iniciamos la Campaña de recaudación de fondos **PAPALOTE ¡Vuela más alto!** con una meta de **\$659 mdp.** en la que empresas, sociedad civil y Gobierno se alían para contribuir a la educación.

Aproximadamente el 60% de la meta de la Campaña de recaudación de fondos fue garantizado a través de la asignación de recursos por parte del Gobierno del Distrito Federal, para apoyar la restauración arquitectónica y las actualizaciones del edificio, y el diseño y paisajismo del jardín al aire libre.

## EMPRESAS

Este año obtuvimos los primeros donativos para el Proyecto de Transformación por parte de nuestros Padrinos.

**¡Les agradecemos su confianza y apoyo!**

**Bimbo, S.A. de C.V.**

**Consejo Nacional de Ciencia y Tecnología, Conacyt.**

**Ganaderos Productores de Leche Pura, S.A.P.I. de C.V. (Alpura).**

**Noticieros de Grupo Televisa**

**Dixon Comercializadora, S.A. de C.V.**

**Grupo Baysa, S.A. de C.V.**

**Público en general.**

# UNA NOCHE EN PAPA LÓTE

El primer evento de la Campaña **PAPALOTE ¡Vuela más alto!** fue promovido por un grupo de mujeres líderes que trabajaron durante 3 meses para convocar a cientos de familias que como ellas, están convencidas de que **PAPALOTE** tiene que permanecer por muchos años más debido a su impacto educativo y a la integración familiar que fomenta.

**Una noche en PAPALOTE**, se celebró el 17 de enero y contó con la asistencia de 1,500 personas.

El entusiasmo y compromiso caracterizó al Comité Organizador Integrado por 17 mamás.  
Agradecemos su valioso trabajo que permitió lograr la venta de todos los boletos.

Esmeralda Cabeza de Vaca  
Celia Daniel  
Andrea de la Garza  
Jessica Devlin  
Pixie Devlin  
Clarissa García  
Lilia Henaine  
Brenda Jaet  
Iveth Lagos

Olga Micha  
Ruth Ovseyevitz  
Karla Pérez  
Dafna Puzkar  
Federica Ruiz  
Ana Schjetnan  
Cristina Téllez  
Alejandra Vázquez



Los invitados disfrutaron deliciosos alimentos y botanas gracias a nuestros patrocinadores: **Chilim Balam, Grupo Bimbo y Nutrisa.**

**Foto-life** patrocinó las fotos tomadas durante la noche. Este evento no hubiera sido posible sin la participación de **Sweet AD** que encabeza Zarina Rivera, el profesionalismo de Jerónimo Gaxiola y el apoyo de Taco Inn.



**GRACIAS A TODAS LAS FAMILIAS QUE COMPRARON SUS BOLETOS Y ASISTIERON AL EVENTO.**





# AGRADECIMIENTO A PATROCINADORES Y DONANTES

*Nada grande se ha hecho en el mundo  
sin una gran pasión.*

**Friedrich Hegel (1770-1831)**

## PAPALOTE MUSEO DEL NIÑO CHAPULTEPEC

reconoce a empresas privadas, instituciones públicas y familias, cuyo compromiso y responsabilidad social hicieron posible que miles de niños, niñas, maestros y familias convivieran en este maravilloso espacio de aprendizaje.

**¡Agradecemos a todos por ayudar a  
PAPALOTE a VOLAR MÁS ALTO!**

## Patrocinadores y Donantes Chapultepec

### Donativos y Patrocinios de \$1,000,000 a \$4,900,000 pesos

ADO y Empresas Coordinadas, S.A. de C.V.  
Banco Nacional de México, S.A. (Banamex)  
Deloitte México

### Donativos y Patrocinios de \$500,000 a \$999,000 pesos

Bimbo, S.A. de C.V.  
Bio-Pappel Products, S.A. de C.V.  
CEMOC Servicios Especializados, S.A. de C.V. (Cementos Moctezuma)  
Lego México, S.A. de C.V.  
Royal Canin México, S.A. de C.V.

### Donativos y Patrocinios hasta \$500,000 pesos

Dixon Comercializadora, S.A. de C.V.  
IBM de México Comercialización y Servicios, S. de R.L. de C.V.  
McGraw-Hill Interamericana Editores, S. A. DE C. V.  
Sociedad Mexicana para la Divulgación de la Ciencia y la Técnica, A.C., SOMEDICyT  
UBS Americas Inc.  
Vinter Marketing, S.A. de C.V.

**¡Muchas  
GRACIAS  
a nuestros  
patrocinadores  
y donantes!**

## Donativos en especie y medios

Clear Channel México  
Grupo Editorial Simjor, S.A. de C.V.  
Grupo IMU  
Instituto Latinoamericano de la Comunicación  
Educativa, ILCE  
JCDecaux  
MVS  
Noticieros de Grupo Televisa

Editorial Mexicana de Publicaciones, S.A. de C.V.  
Editorial Vuelta, S.A. de C.V.  
EM Gráficos, S.A. de C.V.  
Fundación Kio, A.C.  
Grupo Especializado FMP, S.A. de C.V.  
Juan Carlos Ortega Riva Palacio  
Lego México, S.A. de C.V.  
Lourdes Garay Medina  
María Fernanda Tapia Canovi

## Patrocinadores y Donantes Cuernavaca

**PAPALOTE MUSEO DEL NIÑO Cuernavaca** es un proyecto en el que **Costco de México** contribuye con un inmueble de más de tres mil metros cuadrados y los recursos financieros para su operación anual, mientras que **PAPALOTE MUSEO DEL NIÑO** es responsable de su contenido educativo, desarrollo y operación.

### Hasta \$100,000 pesos

Conurbados Comunicación, S.C.  
Grupo Editorial Tlahuica, S.A de C.V.  
Propimex, S. de R.L. de C.V. (Coca-Cola Femsa)

# SERVICIO AL PÚBLICO

Además de la magna obra de transformación, enfrentamos el cierre de la vialidad debido a los trabajos de rehabilitación de la Segunda Sección del Bosque de Chapultepec y dejamos de contar con nuestro estacionamiento. **A pesar de ello, el Museo continuó operando.**

**Los colaboradores de esta Dirección** atendimos a más de **500 mil visitantes**, brindándoles una atención de calidad en las mejores condiciones de limpieza y seguridad. Dimos la bienvenida a los grupos que llegaron **al Museo en 3,694 autobuses.**

A través de nuestro **Programa de Protección Civil**, realizamos más de **20 sesiones de capacitación para las brigadas del Museo**; además, llevamos a cabo **2 simulacros y 3 evacuaciones por sismo, con un total de 6,433 personas.**

Como parte de nuestro plan de manejo de residuos, **recolectamos 986 kilos de PET y 14,520 toneladas de papel y cartón, 15% más que el año anterior.**

Los objetos olvidados por nuestros visitantes y que no fueron reclamados, principalmente ropa y juguetes, los entregamos a casas hogar e instituciones de asistencia social.

---

— **Fernando Karam**, Director de Servicio al Público



“Tenía 12 años de no venir y a pesar de estar en construcción me he divertido muchísimo”

**Ma. Fer Ixchel González R.**

“A pesar de que no sabíamos que el Museo está cerrado en muchas exhibiciones, el personal desde la entrada fue extremadamente amable y propositivo en todo momento.

Gracias a su excelente trato nos animamos a quedarnos. Gracias”

**Mónica Terroba.**

**PAPALOTE permanece abierto.**  
Gracias por acompañarnos.

Lo **curiosidad** **PAPALOTE**  
de los **niños** **tampoco**  
no se detiene,

**PAPALOTE**  
se transforma  
2014-2016

**¡Gracias!**

Tu visita es hoy  
muy importante para nosotros.

conoce más sobre nuestra transformación en  
[papalote.org.mx/transformacion-general](http://papalote.org.mx/transformacion-general)

# COMERCIAL

Además de comunicar la oferta de **PAPALOTE** a través de acciones publicitarias y con presencia en medios para atraer a más visitantes, la Dirección Comercial tiene a su cargo el canal de ventas para grupos escolares, la promoción de activaciones y eventos privados, y la administración de la **Tienda PAPALOTE** y la **Dulcería**.

Es el área del Museo que selecciona los contenidos para la **ADO Megapantalla IMAX** y el **domodigital Banamex**.

Como en años anteriores, participamos con la Dirección de Diseño y Comunicación de Experiencias en el **Festival del Día del Niño**, con la entrega de 1,412 cupones de regalo y recibimos a 336 profesores en el **5° Festival del Maestro**.

— Rubén Pizá, Director Comercial



# En 2015, más de 500 000\* personas visitaron PAPALOTE MUSEO DEL NIÑO.

**286 notas en prensa**, que equivalen a **47.3 millones de pesos** en promoción no pagada.

**2,743 espacios** en publicidad exterior.

**59** anuncios en periódicos.

Más de **10 mil spots** en medios electrónicos.



**420,000**  
57.3%  
más respecto  
al año anterior.



**77,040**  
23%  
más que  
en 2014



**1'878,866**  
reproducciones

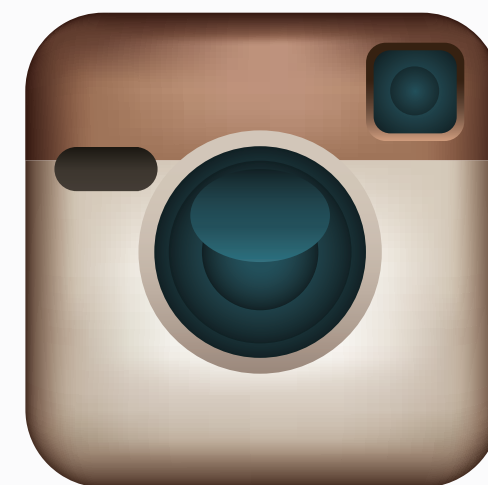
\* Incluye personas con boleto pagado y del Programa **PAPALOTE** para **TODOS**, promociones, cortesías a maestros, cortesías de Atención al visitante y membresías.

Más de **960 mil visitantes** consultaron la oferta de **PAPALOTE** a través de nuestro Sitio Web.

**5.08%** de nuestros visitantes compraron en línea sus boletos.

Lanzamos nuestra cuenta en la red social Instagram, con un total de

**7,063 seguidores.**



**Campañas publicitarias internas con inversión en redes sociales:**

Festival del Día del Niño, Festival del Maestro, Cuates y Cuates Voluntarios, Taller Creativ@s, Concurso Nacional de Arquitectura **PAPALOTE MUSEO DEL NIÑO/ IZTAPALAPA**

**Campañas con los lanzamientos de temporada:**

Semana Santa, verano, diciembre.

ADO  
MEGAPANTALLA  
IMAX

439,446  
visitantes

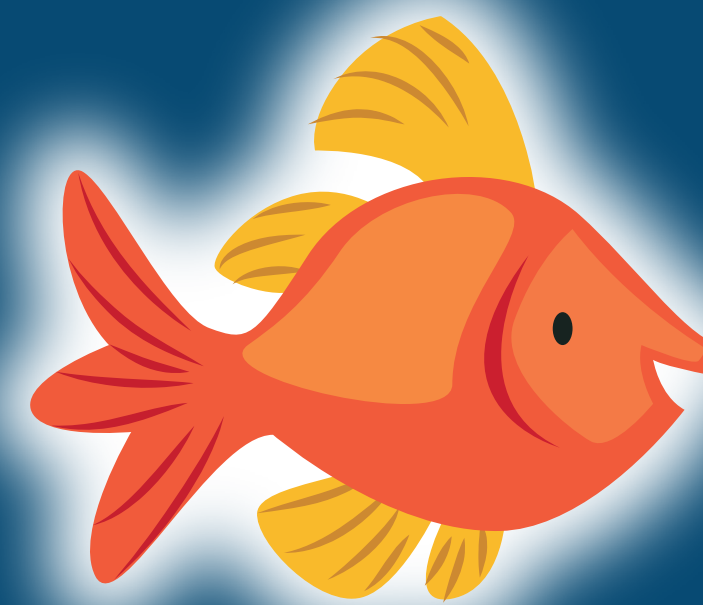
disfrutaron de la  
ADO Megapantalla IMAX

Continuamos exhibiendo

MISTERIOS DE UN  
MUNDO  
INVISIBLE

PANDAS  
DE REGRESO A CASA

Y se estrenaron:



PAPALOTE • MUSEO DEL NIÑO

ADO MEGAPANTALLA IMAX

LAS MARAVILLAS DE LA NATURALEZA  
**GALÁPAGOS 3D**

Estreno

COMPRÁ EN LÍNEA papalote.org.mx

CHAPULTEPEC | Av. Constituyentes 268 Col. Daniel Garza, 2da. Sección del Bosque de Chapultepec, Ciudad de México

PAPALOTE • MUSEO DEL NIÑO

ADO MEGAPANTALLA IMAX

**KENIA**  
REINO ANIMAL  
**3D**

Estreno

COMPRÁ EN LÍNEA papalote.org.mx

CHAPULTEPEC | Av. Constituyentes 268 Col. Daniel Garza, 2da. Sección del Bosque de Chapultepec, Ciudad de México





# 256,004 visitantes

disfrutaron los contenidos del  
**domodigital Banamex**

PAPALOTE • MUSEO DEL NIÑO

domodigital•Banamex

**EXO PLANETAS**  
MUNDOS MARAVILLOSOS

TANDEM

toc•ju@go y @prendo

COMPRÁ EN LÍNEA

CHAPULTEPEC | Av. Constituyentes 268 Col. Daniel Garza, 2da. Sección del Bosque de Chapultepec, Ciudad de México

PAPALOTE • MUSEO DEL NIÑO

domodigital•Banamex

**PASAPORTE AL UNIVERSO**

Pasaporte para el universo fue desarrollado por el Museo Americano de Historia Natural, Nueva York (www.amnh), en colaboración con la Administración Nacional de Aeronáutica y del Espacio (NASA).

AMERICAN MUSEUM OF NATURAL HISTORY

toc•ju@go y @prendo

COMPRÁ EN LÍNEA

CHAPULTEPEC | Av. Constituyentes 268 Col. Daniel Garza, 2da. Sección del Bosque de Chapultepec, Ciudad de México

PAPALOTE • MUSEO DEL NIÑO

domodigital Banamex

**TIERRA DINÁMICA**  
Explorando el motor climático

Funding support by NASA Earth Science Division and the Smithsonian State Film Office.

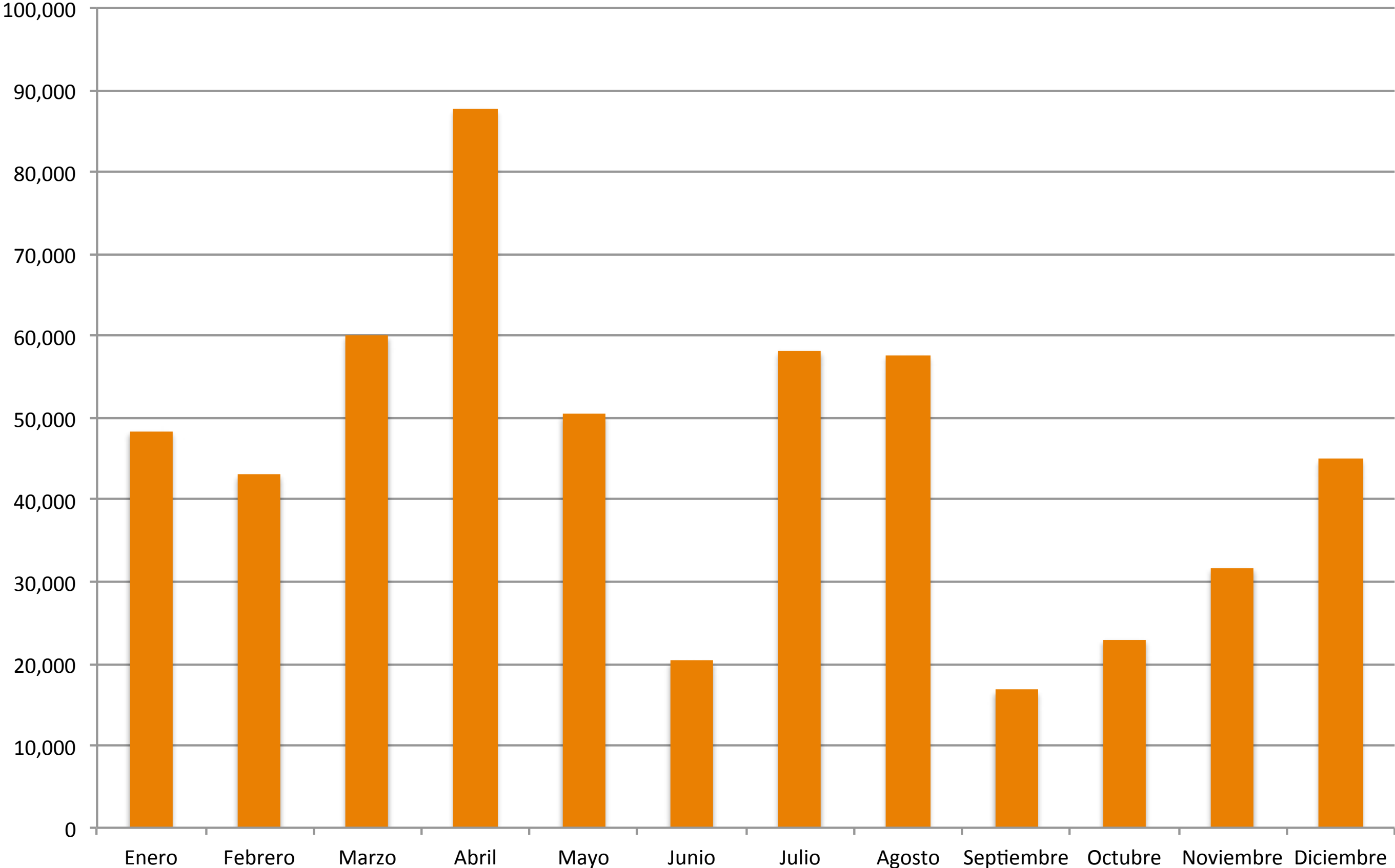
COMPRÁ EN LÍNEA

CHAPULTEPEC | Av. Constituyentes 268 Col. Daniel Garza, 2da. Sección del Bosque de Chapultepec, Ciudad de México



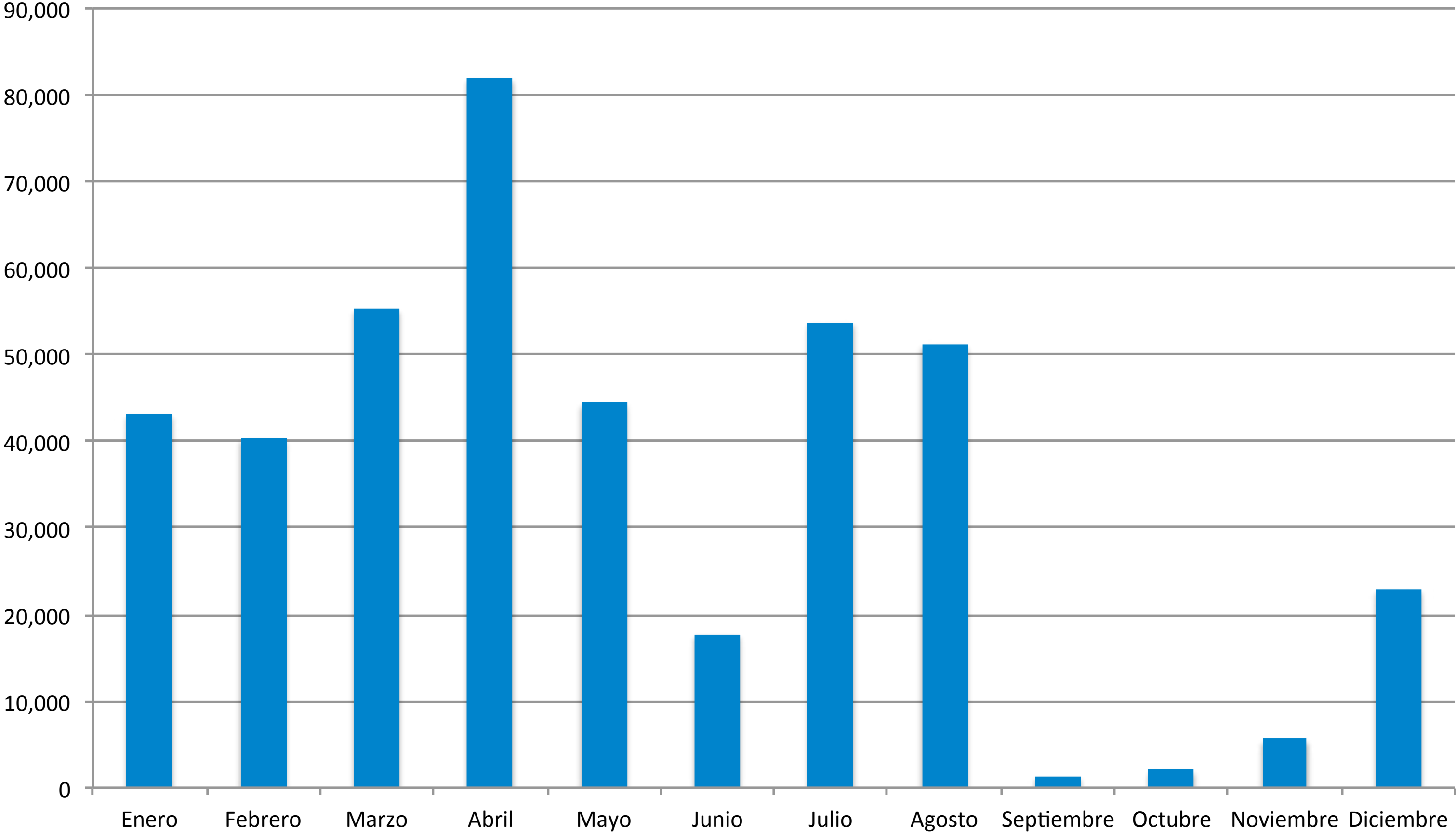
# Asistencia total a PAPALOTE MUSEO DEL NIÑO en 2015:

542,717\* visitantes.



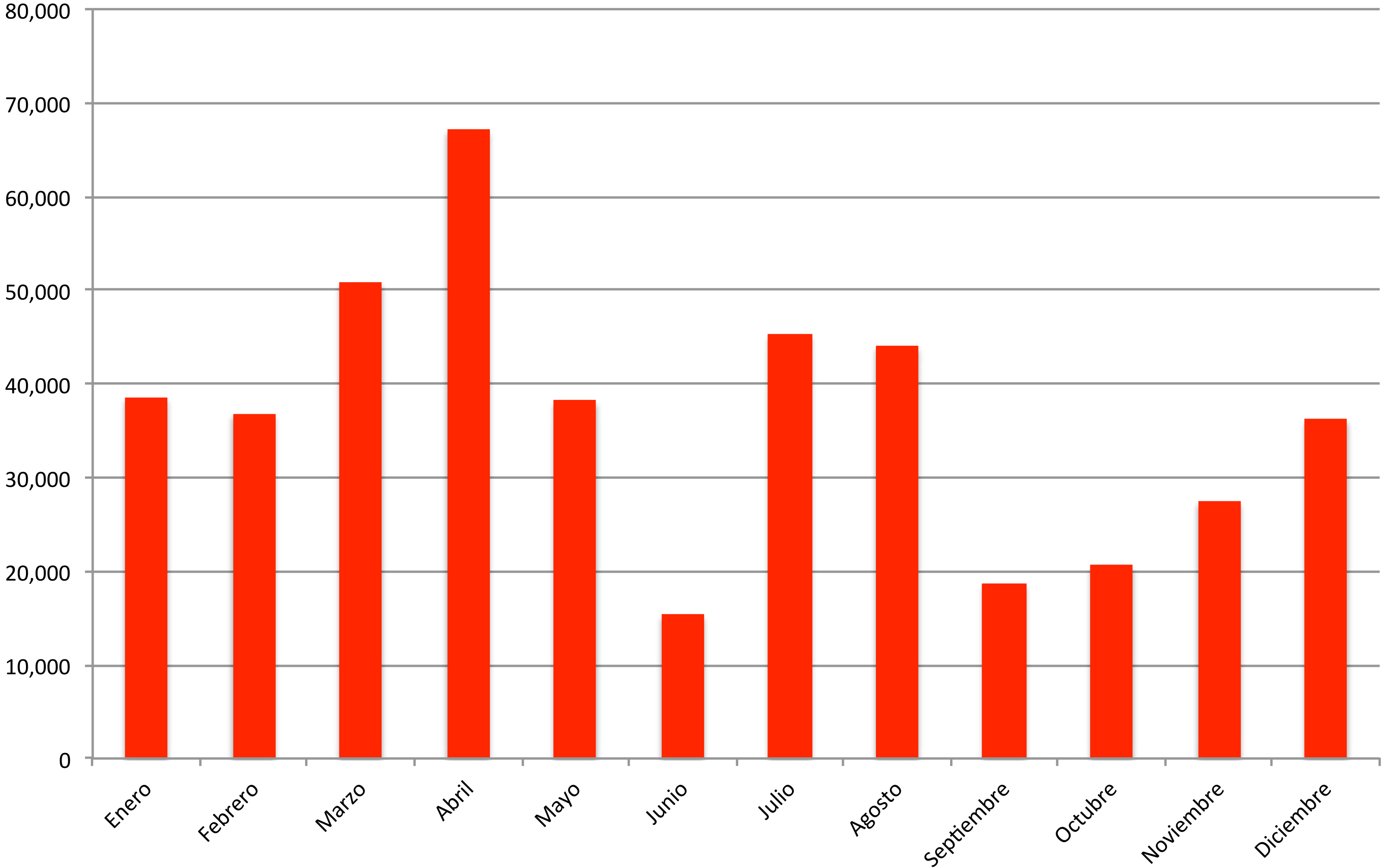
\* Incluye personas con boleto pagado, del Programa PAPALOTE para TODOS, promociones, cortesías a maestros, de Atención al visitante y membresías.

De enero a diciembre de 2015, ingresaron sólo al Museo 419,837\* visitantes.



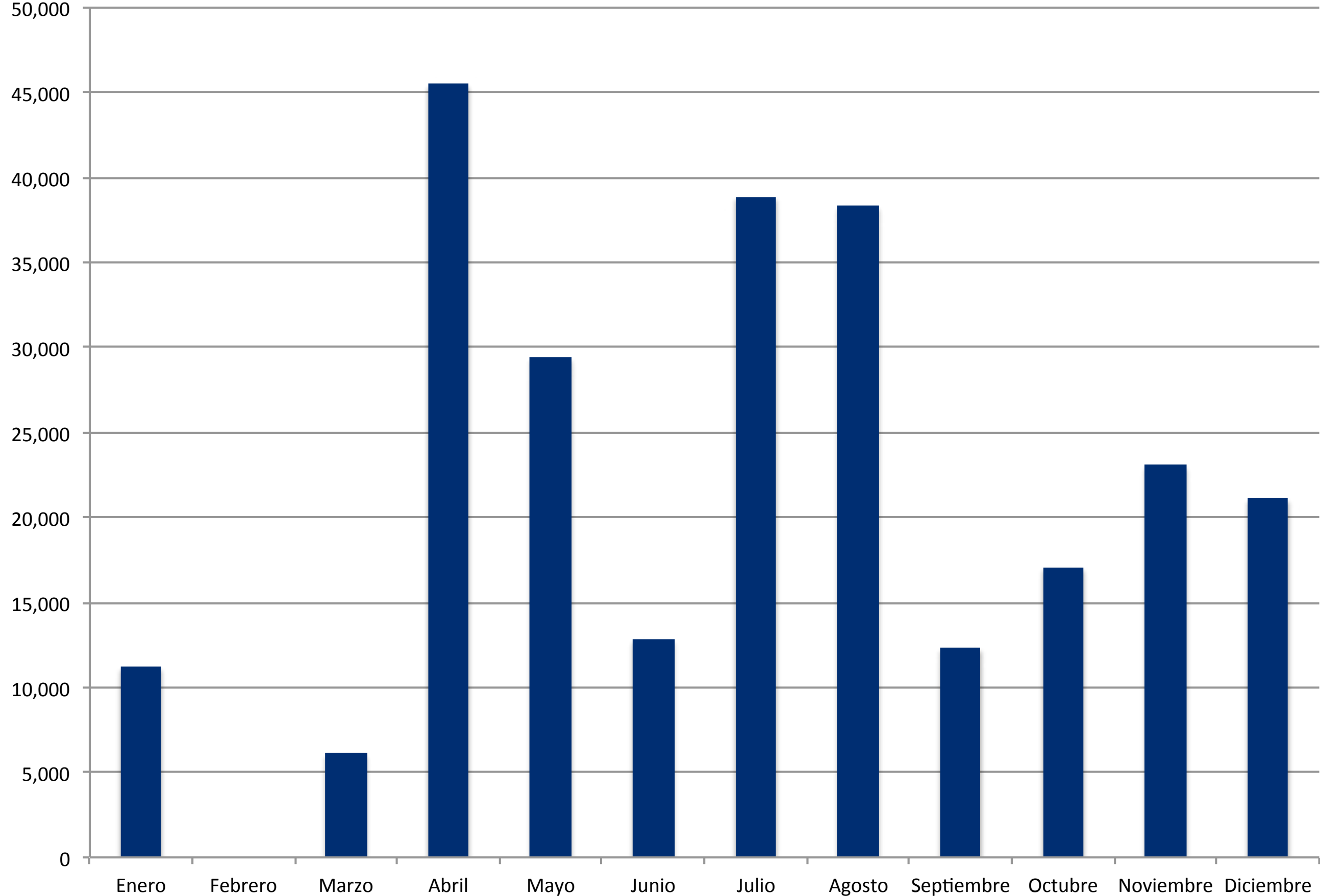
\* Incluye personas con boleto pagado, del Programa PAPALOTE para TODOS, promociones, cortesías a maestros, de Atención al visitante, a prensa y Relaciones Públicas, membresías, cambios de horarios y cupones.

# De enero a diciembre de 2015, 439,446 personas\* disfrutaron los contenidos de la ADO Megapantalla IMAX



\* Incluye personas con boleto pagado, del Programa PAPALOTE para TODOS, promociones, cortesías a maestros, de Atención al visitante, a prensa y Relaciones Públicas, membresías, cambios de horarios y cupones.

**Durante 2015, ingresaron 256,004\* personas al domodigital Banamex, que debido a los trabajos de transformación del Museo, estuvo cerrado del 7 de enero al 27 de marzo.**



**\* Incluye personas con boleto pagado, del Programa PAPALOTE para TODOS, promociones, cortesías a maestros, de Atención al visitante, a prensa y Relaciones Públicas, membresías, cambios de horarios y cupones.**

# OPERACIONES

Los colaboradores de esta Dirección tenemos la responsabilidad de dar mantenimiento a las instalaciones del **Museo** y conservar las exhibiciones en óptimas condiciones de operación.

2015 fue un año especial, ya que con motivo de la Transformación de **PAPALOTE** ajustamos nuestro programa de trabajo para llevar a cabo los movimientos requeridos por la obra y realizar diversos desmontajes así como la reubicación y retiro de exhibiciones.

El sistema que desarrollamos el año pasado, nos permitió llevar un control puntual y atender oportunamente los reportes de fallas en las exhibiciones, contar con métricas de servicio y ha sido de gran ayuda para administrar las piezas de repuesto.

Implementamos un programa de automatización para controlar remotamente las proyecciones del **domodigital Banamex**, que nos permite atender inmediatamente cualquier eventualidad.

---

— **Francisco Sevilla**, Director de Operaciones





# PAPALOTE MUSEO DEL NIÑO EN CUERNAVACA

El 18 de diciembre de este año, **PAPALOTE MUSEO DEL NIÑO EN CUERNAVACA** cumplió su **7° Aniversario**, refrendando con ello la alianza de **Costco de México** con la **Asociación Civil Museo Interactivo Infantil**, que nos permite continuar ofreciendo a los niños de esta ciudad y de los municipios cercanos las mejores experiencias de aprendizaje a través del juego.

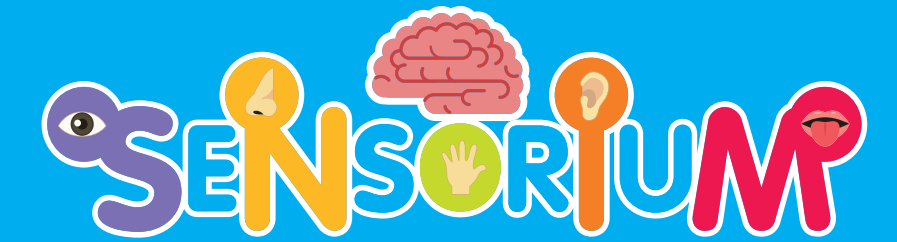


# A lo largo del año, presentamos cinco exposiciones temporales y tres nuevas exhibiciones permanentes.

## EXPOSICIONES TEMPORALES



Gracias al trabajo conjunto de **PAPALOTE MUSEO DEL NIÑO**, **Viacom México** y **Nickelodeon Latinoamérica**, **Nick Jr. el Circo** ofreció divertidas exhibiciones para niños y niñas en edad preescolar. **La visitaron 39,217 personas.**



### Sensorium, un reto a tus sentidos

fue creada por **PAPALOTE MUSEO DEL NIÑO** en colaboración con el **CONACYT**. **33,085 visitantes** experimentaron y descubrieron cómo los sentidos de nuestro cuerpo envían estímulos y sensaciones al cerebro.



En el marco de la conmemoración del **25 Aniversario de los Derechos de los Niños**, se exhibió sobre las rejas y el "deck" (puente de entrada al Museo), una serie de fotografías de **Isabel Muñoz**, con el apoyo de **UNICEF** y **Alas y Raíces/Conaculta**.



**Club cuidado de mascotas**, realizada en colaboración con **Royal Canin**, fomenta la buena alimentación, los cuidados y la responsabilidad que implica la adopción de una mascota.



**¡Y se hizo la luz!** fue creada por **PAPALOTE MUSEO DEL NIÑO** en colaboración con el **CONACYT**, para conmemorar el Año Internacional de la Luz.



# NUEVAS EXPOSICIONES PERMANENTES

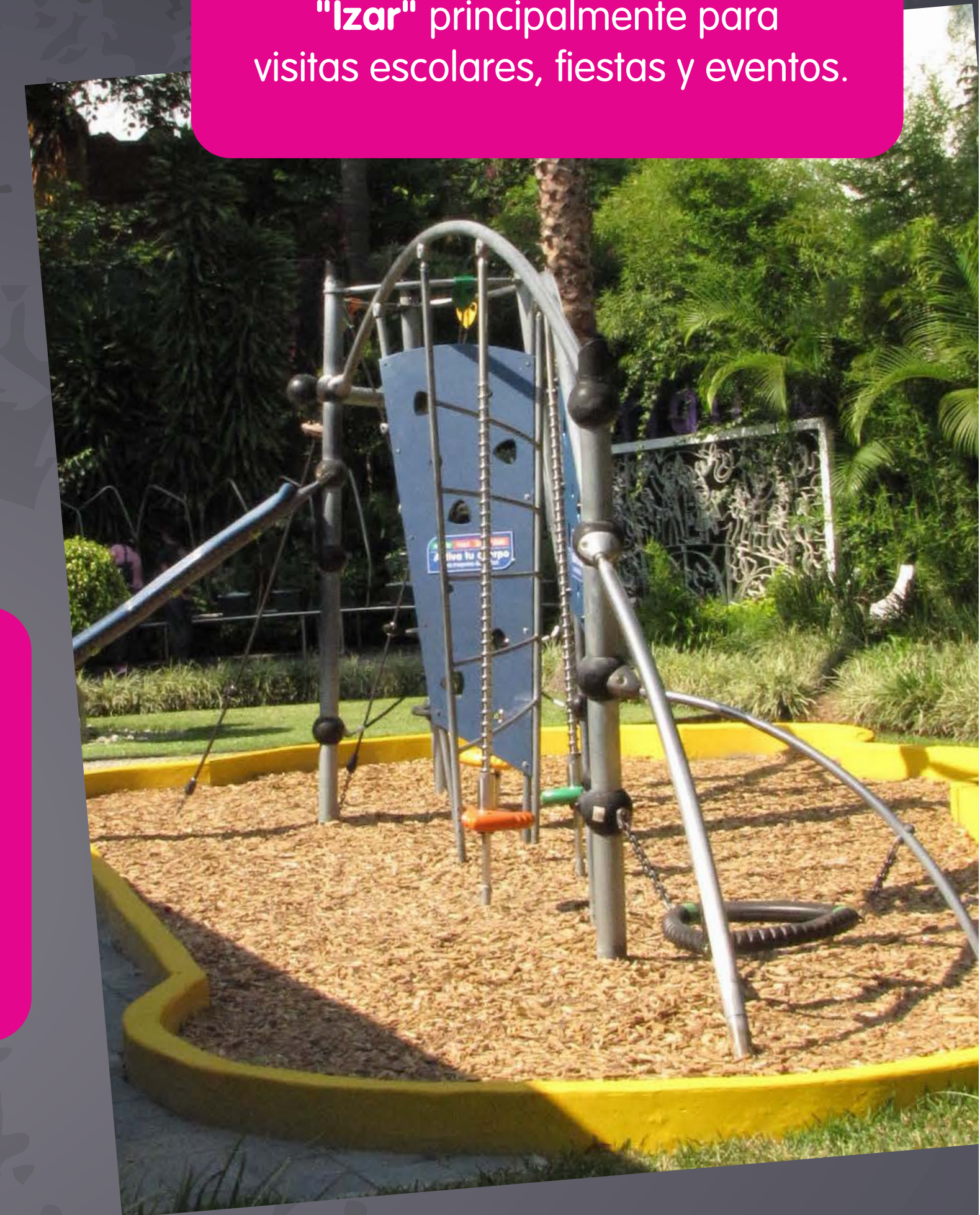
En el acceso principal del Museo colocamos el "**Hidrófono**", fuente musical. Los visitantes activan con sus movimientos corporales el sistema sonoro y de riego que mantiene vivas las plantas.



El proyecto "**Haciendo amigos**" se realizó en colaboración con el **DoSeum**, nuevo **Museo de los Niños en San Antonio, Texas**.

Es una divertida oportunidad para que los niños de **Texas** y **Morelos** se comuniquen en tiempo real mediante movimientos corporales, gestos y señas.

Instalamos los juegos montables "**Izar**" principalmente para visitas escolares, fiestas y eventos.





Continuamos con nuestro programa de beneficio social **PAPALOTE para TODOS**, dirigido a un importante número de personas en situación de pobreza y vulnerabilidad social, para brindarles la oportunidad de visitar el Museo y vivir la experiencia **PAPALOTE**.

La población beneficiada en 2015 fue de **36,680 niños y niñas** provenientes de instituciones como el Consejo Nacional de Fomento Educativo, CONAFE Morelos, Regidurías de Educación de los 19 municipios con un nivel mayor de marginación, dependencias del DIF Estatal y Organizaciones no Gubernamentales, ONG's.

El programa **PAPALOTE y tu colonia**, que inició como piloto en 2014, continuó llevándose a cabo en 2015 con mucho éxito.

Ofrecemos un espacio de convivencia y diálogo a niños y jóvenes procedentes de las colonias con altos índices de riesgo de violencia y delincuencia, principalmente de las que forman parte de los polígonos identificados por el **Programa Nacional de Prevención del Delito PRONAPRED**: en Cuernavaca y municipios de; Yautepec, Xochitepec, Temixco y Tepoztlán.

Este año, participaron **182 niños y jóvenes**; cada uno recibió 30 horas de atención en 5 talleres vespertinos con diferentes artistas.

La calificadora **Filantropía** evaluó positivamente el impacto social de los dos programas que forman **PAPALOTE para Todos** en **PAPALOTE MUSEO DEL NIÑO EN CUERNAVACA**.



# VINCULACIÓN MUSEO-ESCUELA

En 2015 se llevó a cabo el **Festival de Maestro** por primera vez en **PAPALOTE MUSEO DEL NIÑO CUERNAVACA**. Del 19 al 21 de mayo, participaron más de 410 maestros.



# PROGRAMA DE CUATES

Celebramos la 10ª generación de Cuates. A lo largo de los 7 años de vida de **PAPALOTE MUSEO DEL NIÑO CUERNAVACA** los más de 900 estudiantes que a través de este programa realizan su servicio social, han sido piezas clave para enriquecer la experiencia de nuestros visitantes.

En colaboración con la Subdirección de Comunicación de Experiencias de **PAPALOTE MUSEO DEL NIÑO CHAPULTEPEC**, se realizan capacitaciones iniciales y continuas con un total de 314 horas y 2,759 horas de supervisión en piso.



— Marcia Larios, Directora de **PAPALOTE CUERNAVACA**

# Afluencia de visitantes 2014-2015

SEGMENTO	2014	PPTO 2015	REAL 2015	REAL Vs PPTO	REAL Vs 2014
Taquillas	50,321	51,990	54,342	5%	8%
Grupos	12,509	13,400	15,454	15%	24%
<b>TOTAL ADMISIONES</b>	<b>62,830</b>	<b>65,390</b>	<b>69,796</b>	<b>7%</b>	<b>11%</b>

PAPALOTE PARA TODOS	2014	PPTO 2015	REAL	REAL Vs PPTO	REAL Vs 2014
Apoyo Costco	36,784	34,585	35,875	4%	-2%
Apoyo empresas	805	2,415	805	-67%	0%
<b>PAPALOTE y tu colonia</b>	<b>992</b>	<b>2,092</b>	<b>2,506</b>	<b>20%</b>	<b>153%</b>
<b>TOTAL</b>	<b>38,581</b>	<b>39,092</b>	<b>39,186</b>	<b>0%</b>	<b>2%</b>

# PAPALOTE MUSEO DEL NIÑO EN IZTAPALAPA

El Gobierno del Distrito Federal manifestó interés en crear una nueva infraestructura educativa y cultural de alto impacto para los niños y familias de la **Delegación Iztapalapa**, que sea un detonante para el desarrollo integral de la zona oriente de la **Ciudad de México**.

Por su parte, **PAPALOTE MUSEO DEL NIÑO** desea vincularse con los habitantes de la **Delegación Iztapalapa**, y ser un actor que contribuya al fortalecimiento del tejido social de la demarcación.

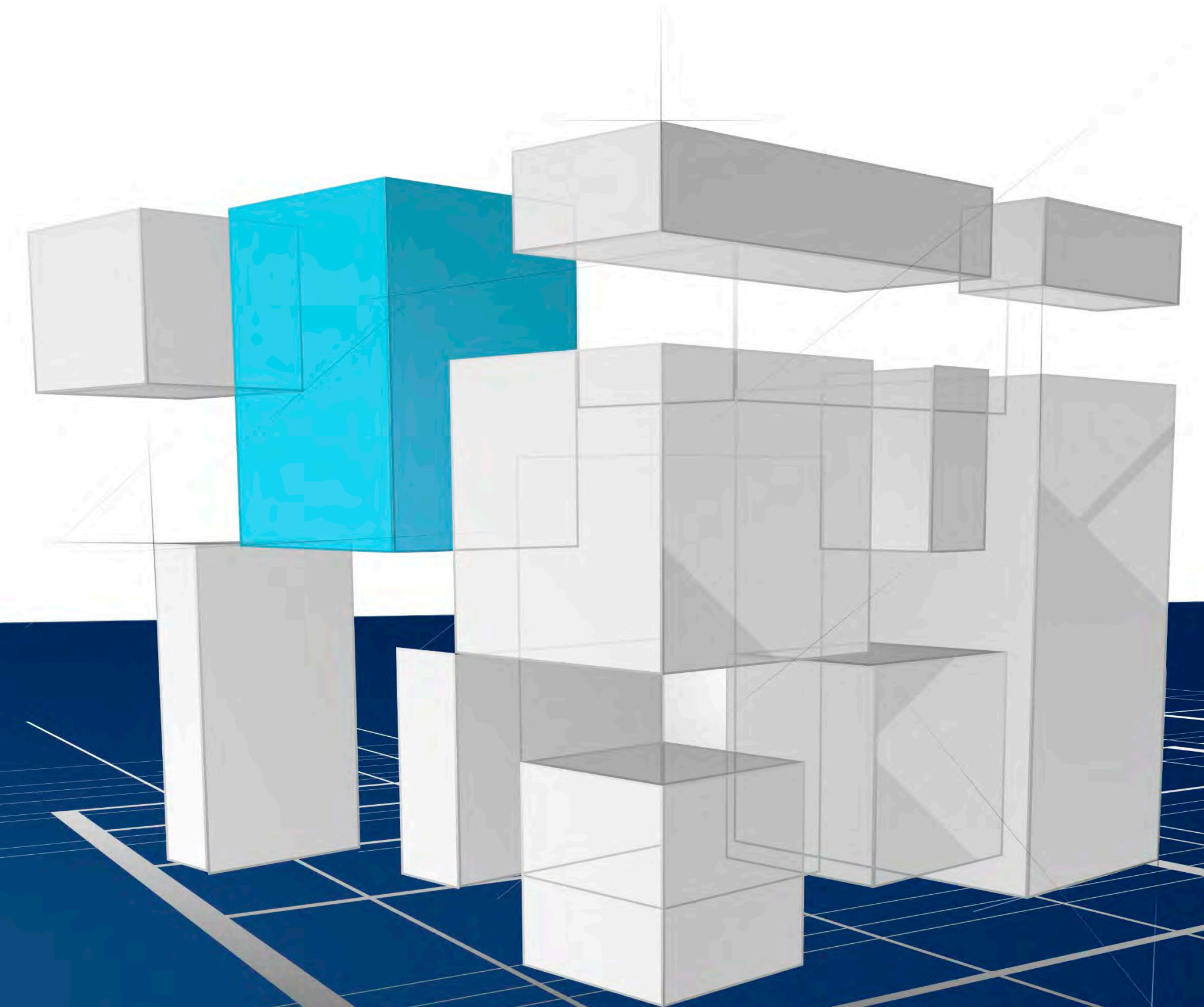
Con el fin de identificar a un arquitecto o grupo de arquitectos que presentaran un anteproyecto para esa nueva sede, el **Consejo Directivo de Papalote Museo del Niño**, por conducto de su Asociación Civil, convocó a un **Concurso Nacional de Arquitectura** que se desarrolló en dos etapas.

**En la primera etapa, 170 concursantes entregaron una propuesta de ideas conceptuales.**

En la segunda etapa, el Jurado, integrado por el ingeniero **Mauricio Amodio**, la señora **Dolores Beistegui** y los arquitectos **Miquel Adrià**, **Ernesto Betancourt**, **Fernanda Canales**, **Víctor Legorreta** y **Benjamín Romano** seleccionó a siete despachos finalistas.

## Concurso Nacional

de **ARQUITECTURA**



Después de debatir sobre las siete propuestas, el viernes 20 de noviembre de 2015, el Jurado, otorgó **el segundo y tercer lugar** a los despachos **AMBROSI | ETCHEGARAY** y **TAX Taller de Arquitectura**. **Alberto Kalach / Taller Juan Palomar Arquitectos** respectivamente.

Por unanimidad acordó asignar **el Primer Lugar del Concurso Nacional de Arquitectura Papalote Museo del Niño/Iztapalapa** al equipo formado por el despacho con sede en Barcelona **MX\_ SI architectural studio** y el despacho **S P R B | Arquitectos de Guadalajara, México**. **Asociados:** Laura Sánchez Penichet, Carlos Rodríguez Bernal, Mara Partida, Héctor Mendoza y Boris Bezan. **Colaboradores:** Ricardo Valdivia, Lidia Nájera, Claudia Bucio, Olga Bombac y Oscar Espinosa Servín.

Bajo el lema **“Hagamos ciudad”**, el proyecto ganador abre el Museo al espacio público, generando una superficie continua entre la plaza y la planta baja del nuevo edificio que borre fronteras de espacios interiores y exteriores, y que fomente conexiones visuales y físicas con la comunidad de la zona. **El sello característico de su trabajo es la relación arquitectura-paisaje, así como el diseño técnico de soluciones de bajo consumo energético.**

El Museo se construirá en un área de 19 mil metros cuadrados de terreno en el marco del Proyecto del Centro de Transferencia Modal, CETRAM “Constitución de 1917” de la línea 8 del Metro.



# 2015 EN IMÁGENES

Desmontamos la velaria del Patio de la Chimenea para dar paso a los trabajos de la nueva zona exterior **México vivo**.

enero





Retiramos temporalmente los murales de **Jorge Rello** y el vitral “**El Universo**”, y protegimos la **Máquina de Energía** y el **Árbol Ramón**.

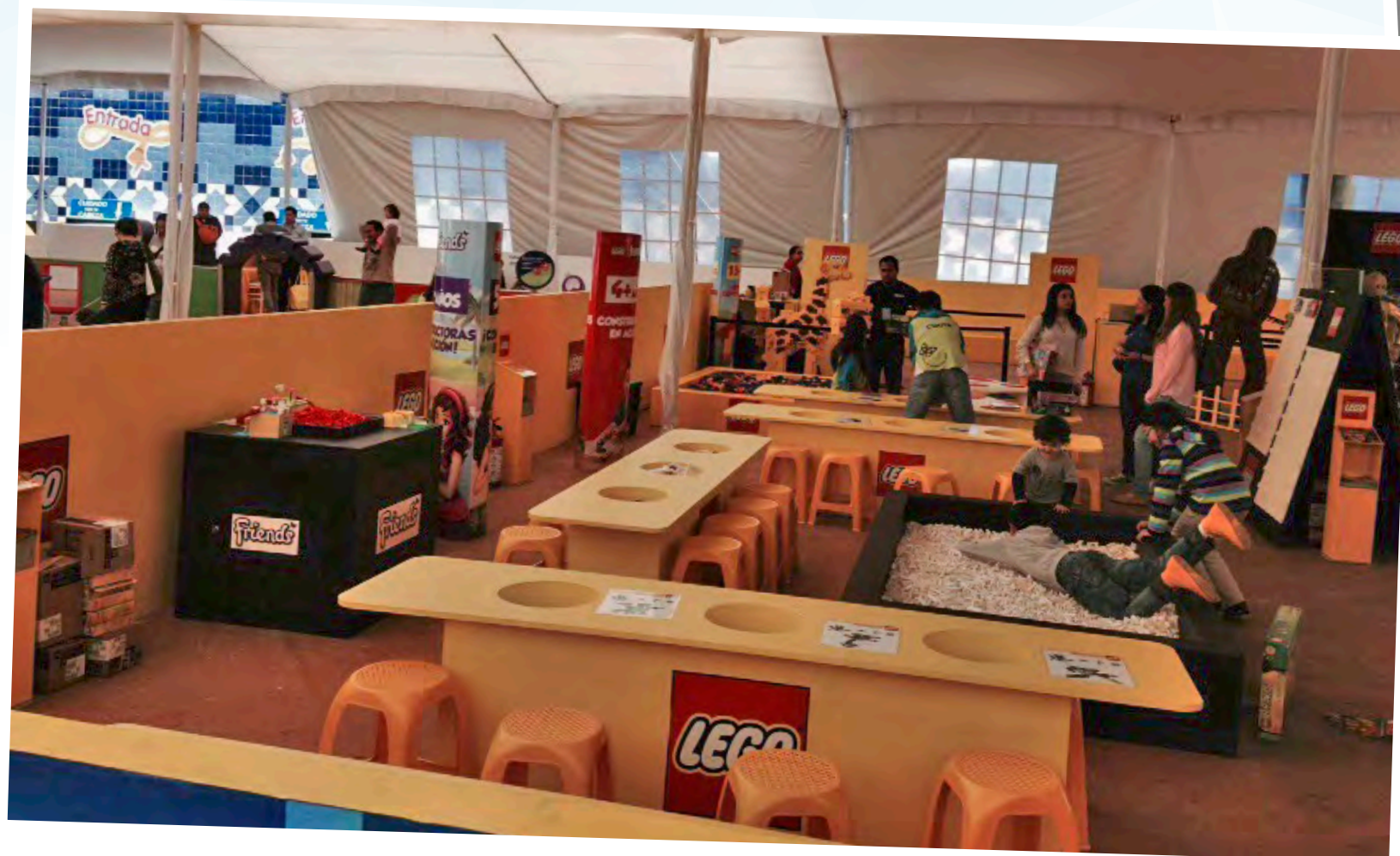
Distribuimos 12 mil historietas y los visitantes escribieron cartas a Malala, como parte de la iniciativa promovida por la Secretaría de Educación del Distrito Federal para que venga a México Malala Yousafzai, ganadora del Premio Nobel de la Paz 2014.





marzo

Para incrementar la oferta del museo durante **Semana Santa** reubicamos exhibiciones y desarrollamos una propuesta para acondicionar el estacionamiento con actividades.



abril

Durante abril, **PAPALOTE MUSEO DEL NIÑO** se sumó a la iniciativa mundial **“Light it up Blue”** con motivo de la conmemoración del Día Mundial de la Concientización sobre el Autismo.



Concluimos el **ABC educativo** un documento vivo en constante actualización, que integra los principios educativos del Museo.

Una de las 73 frases  
“**raras pero ciertas**”  
que colocamos por todo  
el Museo como parte  
de la exposición

mayo

EXISTEN MÁS  
IDIOMAS Y  
DIALECTOS EN  
**MÉXICO**  
QUE EN TODA  
EUROPA.

yaní  
wéet láak'il  
nahí  
XAMIGUA  
amigo  
ICNIUHTZIN  
mē ku'uk

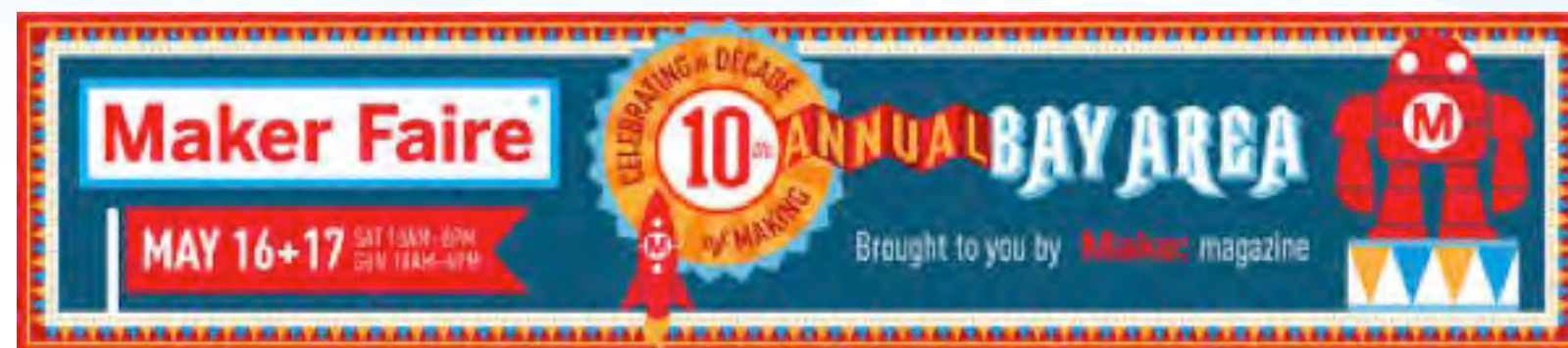


El Monumento al Maestro se reubicó en  
el Jardín de Grupos Escolares.

Como parte de nuestro programa de extensión académica, organizamos el Taller de Formación para la Certificación en Interpretación del **Programa de la National Association of Interpretation**, de los Estados Unidos.



Para celebrar el **Día Internacional de los Museos**, elegimos trabajar con las exhibiciones **Compra Inteligente** y **Construyo la ciudad del futuro** porque el lema de este año fue **Museos para una sociedad sostenible**.

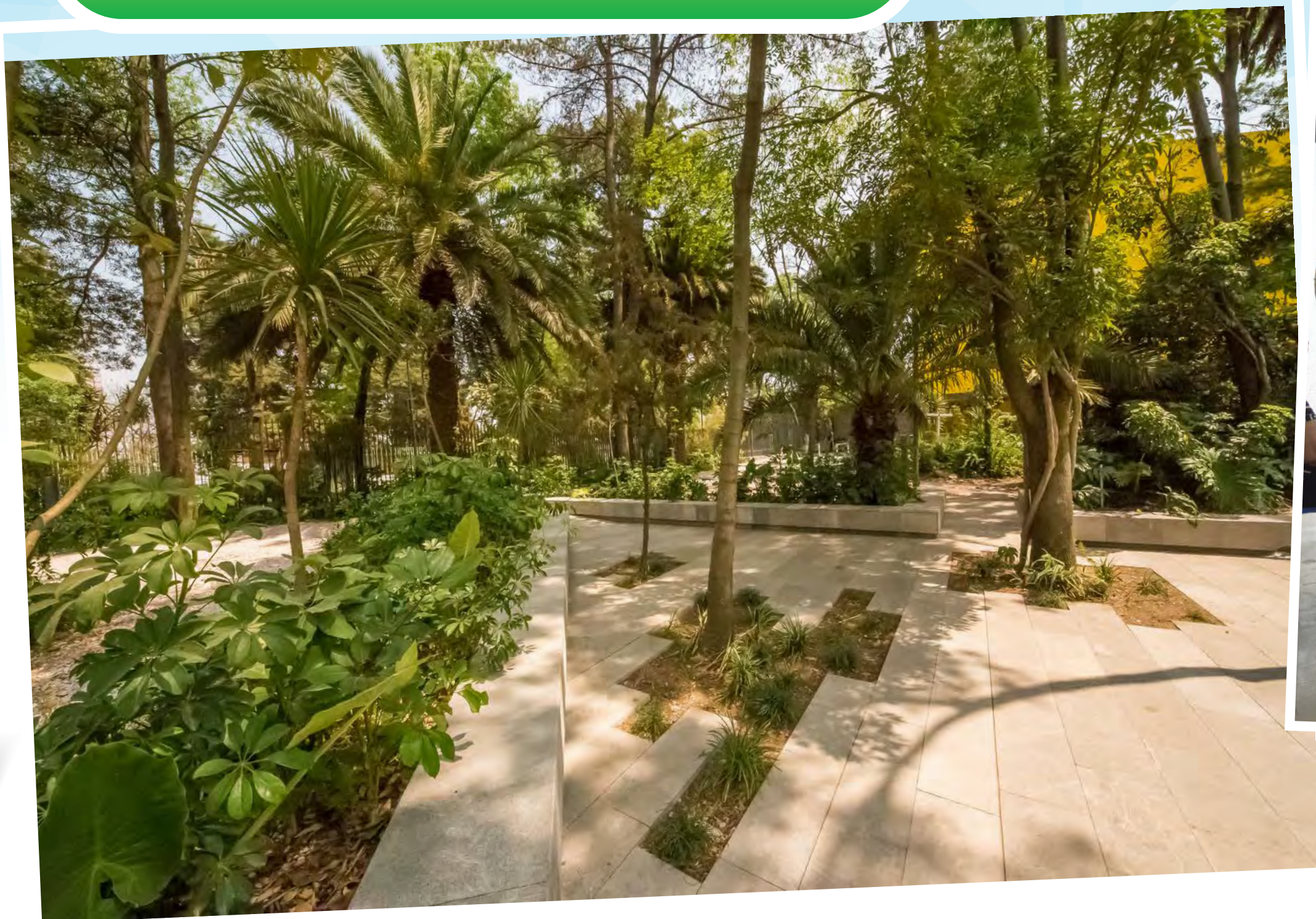


Cuatro colaboradores del equipo asistieron a la **Maker Faire** en San Francisco, California, para conocer las experiencias de otros museos y los proyectos innovadores que desarrollan y que se vinculan con la nueva propuesta de contenidos de **PAPALOTE**.



A mediados de junio, nos vimos afectados por el cierre de la vialidad principal por las obras de mejoramiento del **Bosque de Chapultepec**.

El nuevo Jardín de Grupos Escolares



En conjunto con la Oficina en México del **Alto Comisionado de las Naciones Unidas para los Refugiados (ACNUR)**, conmemoramos en el Gran Estudio el **Día Mundial del Refugiado (20 de junio)**.



junio

# A JUGAR

Inauguramos la exposición  
**¡A jugar!** dedicada  
a promover los juegos  
y juguetes tradicionales.



Participamos en el **Verano Teletón**,  
ofreciendo talleres en tres **CRIT's** de la Ciudad  
de México y el Estado de México con el apoyo  
de los **Cuates Voluntarios**.

El Museo de Arte Popular nos invitó a participar en la exposición **Zoología en el Arte Mexicano** con el préstamo de más de 200 piezas de la colección de juguetes de PAPALOTE.



Por quinto año consecutivo, fuimos sede del **XXVI Festival Internacional de Narración Oral**

**PAPALOTE MUSEO DEL NIÑO**  
te invita al

**XXVI FESTIVAL INTERNACIONAL  
DE NARRACIÓN ORAL**

**Cuéntale**

Las voces de la oralidad y la literatura

Te esperamos en **"CUENTOS PARA JUGAR"**  
este **Miércoles 22 de julio** a las **11:00 horas** en **Gran Estudio**.

**Narradores:**

Sara Rojo (México)

Beatriz Quintana (Cuba)

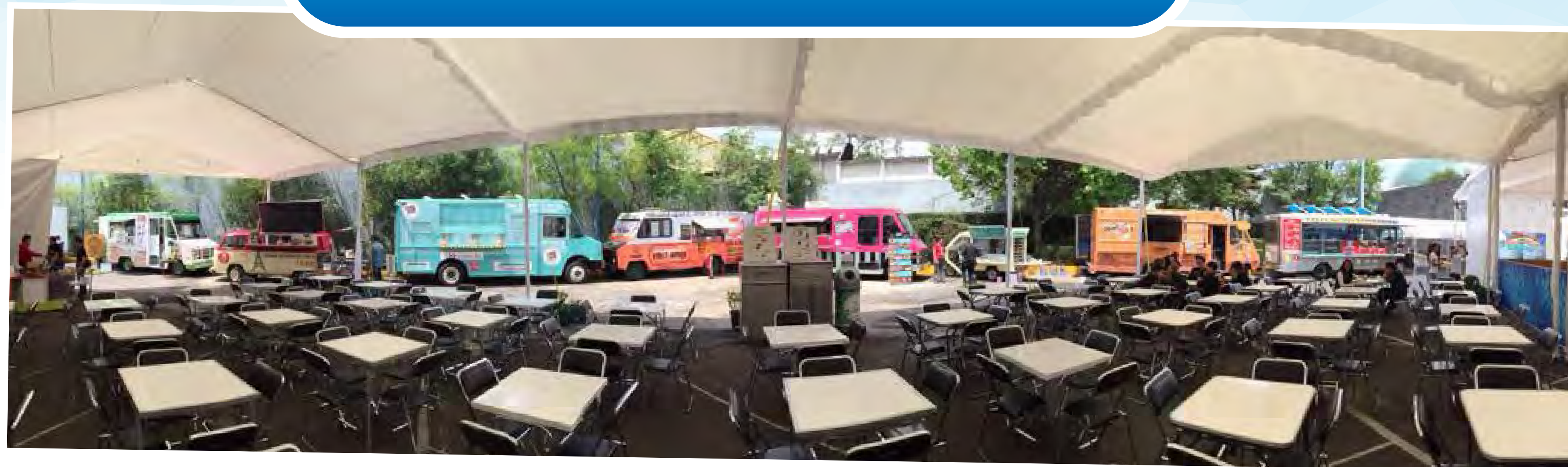
Marcela Sabio (Argentina)



Durante el periodo vacacional de verano habilitamos un área para pequeños.



Complementamos la oferta de alimentos con “food trucks”.





septiembre



Con el objetivo de conocer experiencias y buenas prácticas de museos de todo el continente, personal de la **Dirección de Diseño y Comunicación de Experiencias** asistió al **Encuentro de profesionales de museos de América El Museo Reimaginado**, en Buenos Aires. Fue organizado por la **American Alliance of Museums** y la **Fundación TyPA** (Teoría y Práctica de las Artes).

PAPALOTE MUSEO DEL NIÑO con el patrocinio de **IBM** tienen para ti:

**Creativ@s**   
Taller de estrategias didácticas

Iniciamos el curso para **Maestros Creativ@s** con el apoyo de **IBM**, con el objetivo de generar comunidad a través del sitio **Teachers Try Science** e impulsar el diseño de proyectos educativos basados en el enfoque **STEAM (Science, Technology, Engineering, Art and Mathematics)**.



Empezó a funcionar  
**el Edificio de Servicios**  
en donde se ubican  
**la Dirección de Operaciones,**  
bodegas y talleres.  
Tiene un andén de carga y  
descarga con acceso a la  
avenida Constituyentes  
y se comunicará con el **Museo**  
por medio de corredores y  
rampas, para permitir un fácil  
transporte interno de insumos  
y materiales.

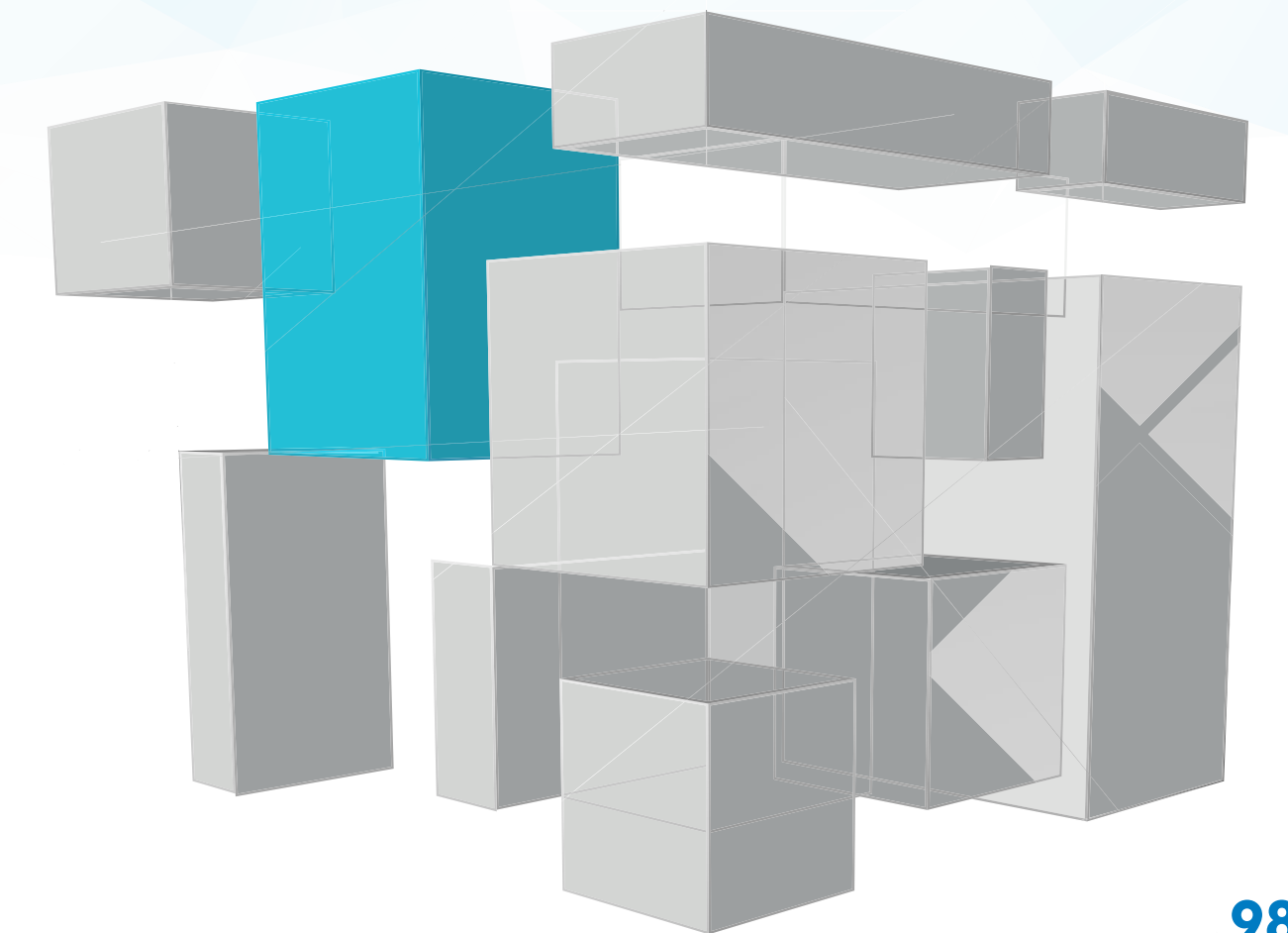


# Concurso Nacional

## de ARQUITECTURA

### PAPALOTE MUSEO DEL NIÑO/IZTAPALAPA

En la primera etapa del Concurso, se recibieron 855 trabajos. Los participantes entregaron sus propuestas de ideas conceptuales en las instalaciones de PAPALOTE Chapultepec.



Inauguramos la exposición temporal

# Del piso al techo arma tu casa



Ven a PAPALOTE  
y **construye**  
lo que siempre soñaste



Del piso al  
**techo**  
arma tu casa

Nueva exposición temporal



# OCTUBRE

Diseñamos nuestra tradicional Ofrenda de Muertos con el apoyo de los Cuates Voluntarios. El tema fue la transformación y el ciclo de vida de las cosas a propósito del proceso de renovación del Museo.



En el marco de la XXII Semana Nacional de la Ciencia y la Tecnología que cada año organiza el CONACyT, presentamos en el Zócalo de la Ciudad de México la exposición ¡Y se hizo la luz!

En el nuevo **Salón de Usos Múltiples** reubicamos exhibiciones con el fin de mantener una oferta atractiva con motivo del cierre de algunas áreas del **Museo**



Iniciamos el Proyecto **ABC PAPALOTE** para diseñar una nueva estrategia de comunicación con los maestros a través de una plataforma digital y nuevas guías educativas. Esta iniciativa se realizó con el patrocinio de **McGraw Hill**.

a b c  
PAPALOTE

Nuestro Nacimiento de este año fue una instalación artística dedicada a las estrellas. Contamos con el apoyo de los **Cuates Voluntarios** para su producción y montaje.



En colaboración con **LEGO**,<sup>®</sup> a partir del 19 de diciembre presentamos **LEGO Construye tu Navidad**.



diciembre



**¡Concluimos 2015 con el 60% de la obra terminada!**



**Deloitte.**

Galaz, Yamazaki,  
Ruiz Urquiza, S.C.  
Paseo de la Reforma 505  
Colonia Cuauhtémoc  
06500 Ciudad de México  
México

Tel: +52 (55) 5080 6000  
www.deloitte.com/mx

## Informe de los auditores independientes a la Asamblea de Asociados de Museo Interactivo Infantil, A. C.

Hemos auditado los estados financieros adjuntos de Museo Interactivo Infantil, A. C. (la Asociación) los cuales comprenden los balances generales al 31 de diciembre de 2015 y 2014, y los estados de actividades y de flujos de efectivo, correspondientes a los años que terminaron en esas fechas, así como un resumen de las políticas contables significativas y otra información explicativa.

### **Responsabilidad de la administración de la Asociación en relación con los estados financieros**

La administración de la Asociación es responsable de la preparación y presentación razonable de los estados financieros adjuntos de conformidad con las Normas de Información Financiera Mexicanas, así como del control interno que la administración de la Asociación considere necesario para permitir la preparación de estados financieros libres de errores importantes debido a fraude o error.

### **Responsabilidad de los auditores independientes**

Nuestra responsabilidad es expresar una opinión sobre los estados financieros adjuntos con base en nuestras auditorías. Hemos llevado a cabo nuestras auditorías de acuerdo con las Normas Internacionales de Auditoría. Dichas normas requieren que cumplamos los requerimientos de ética, así como que planeemos y realicemos la auditoría con el fin de obtener una seguridad razonable sobre si los estados financieros están libres de errores importantes.

Una auditoría requiere la aplicación de procedimientos para obtener evidencia de auditoría sobre los importes y la información revelada en los estados financieros. Los procedimientos seleccionados dependen del juicio del auditor, incluyendo la evaluación de riesgos de error importante en los estados financieros debido a fraude o error. Al efectuar dicha evaluación del riesgo, el auditor considera el control interno relevante para la preparación y presentación razonable de los estados financieros por parte de la Asociación, con el fin de diseñar los procedimientos de auditoría que sean adecuados en función de las circunstancias, y no con la finalidad de expresar una opinión sobre la efectividad del control interno de la Asociación. Una auditoría también incluye la evaluación de lo adecuado de las políticas contables aplicadas y de la razonabilidad de las estimaciones contables efectuadas por la administración, así como la evaluación de la presentación de los estados financieros en su conjunto.

Consideramos que la evidencia de auditoría que hemos obtenido proporciona una base suficiente y adecuada para nuestra opinión de auditoría.

Deloitte se refiere a Deloitte Touche Tohmatsu Limited, sociedad privada de responsabilidad limitada en el Reino Unido, y a su red de firmas miembro, cada una de ellas como una entidad legal única e independiente. Conozca en [www.deloitte.com/mx/conozcanos](http://www.deloitte.com/mx/conozcanos) la descripción detallada de la estructura legal de Deloitte Touche Tohmatsu Limited y sus firmas miembro.

**Deloitte.**

### **Opinión**

En nuestra opinión, los estados financieros adjuntos presentan razonablemente, en todos los aspectos importantes, la situación financiera de Museo Interactivo Infantil, A. C. al 31 de diciembre de 2015 y 2014, así como los resultados de los actividades y los flujos de efectivo correspondientes a los años que terminaron en dichas fechas, de conformidad con las Normas de Información Financiera Mexicanas.

Galaz, Yamazaki, Ruiz Urquiza, S. C.  
Miembro de Deloitte Touche Tohmatsu Limited

  
C. P. C. Gilberto Leonardo Pereda Careaga

15 de marzo de 2017

## Museo Interactivo Infantil, A.C.

### Balances generales

Por los años que terminaron el 31 de diciembre de 2015 y 2014  
(En pesos)

ACTIVO	2015	2014
<b>Activo circulante:</b>		
Efectivo y equivalentes de efectivo	\$ 33,702,396	\$ 13,863,468
Cuentas por cobrar	10,362,934	9,287,493
Asociación Educativa Infantil, I.A.P. (Parte relacionada)	20,000	20,000
Inventarios de artículos promocionales	1,319,578	1,848,259
Pagos anticipados	3,477,932	2,543,312
<b>Total del activo circulante</b>	<b>48,882,840</b>	<b>27,562,532</b>
Inmuebles, equipo y mobiliario de exhibiciones - Neto	230,145,079	230,889,072
Activos intangibles	98,841,774	7,814,433
Depósitos en garantía	431,588	200,220
<b>Total</b>	<b>\$ 378,301,281</b>	<b>\$ 266,466,257</b>
<b>PASIVO Y PATRIMONIO</b>		
<b>Pasivo circulante:</b>		
Préstamos de instituciones financieras	\$ 3,250,000	\$ 14,200,000
Cuentas por pagar a proveedores	49,876,568	30,527,062
Soluciones Papalote, A.C. (Parte relacionada)	549,167	1,059,342
Acreedores diversos	1,453,842	1,738,970
Impuestos por pagar	6,693,406	2,970,197
Impuesto sobre la renta	210,274	246,866
<b>Total del pasivo circulante</b>	<b>62,033,257</b>	<b>50,742,437</b>
Pasivo a largo plazo:		
Préstamos de instituciones financieras	83,000,000	—
Beneficios a empleados por terminación y al retiro	8,434,519	6,077,790
<b>Total del pasivo</b>	<b>153,467,776</b>	<b>56,820,227</b>
Patrimonio	224,833,505	209,646,030
<b>Total</b>	<b>\$ 378,301,281</b>	<b>\$ 266,466,257</b>

\* Estados Financieros auditados por Deloitte México como donativo a PAPANOTE MUSEO DEL NIÑO.

## Museo Interactivo Infantil, A.C.

### Estados de actividades

Por los años que terminaron el 31 de diciembre de 2015 y 2014  
(En pesos)

	2015	2014
<b>CAMBIOS EN EL PATRIMONIO NO RESTRINGIDO:</b>		
<b>Ingresos:</b>		
Admisiones generales	\$ 78,028,546	\$ 95,200,192
Donativos y patrocinios	18,308,038	17,550,590
Concesión del estacionamiento	20,000,000	—
Venta de inmuebles	13,090,530	—
Tienda	7,087,731	10,112,707
Concesiones	4,914,861	5,086,357
Eventos	1,912,497	3,358,574
Dulcería	3,851,609	3,120,417
Otros	3,569,641	4,209,613
Intereses ganados	227,793	181,501
<b>Total de ingresos</b>	<b>\$ 150,991,246</b>	<b>\$ 138,819,951</b>
<b>Egresos:</b>		
Sueldos y prestaciones	\$ 67,476,318	\$ 71,491,048
Gastos operativos	21,358,435	27,492,477
Mantenimiento	13,228,704	12,692,442
Costo de venta de inmuebles	16,430,782	—
Impuestos	9,441,314	10,936,329
Reducción de impuestos locales	(9,064,032)	(10,515,049)
Publicidad y propaganda	7,571,316	9,680,003
Costo de ventas tienda	4,176,620	5,821,175
Regalías y rentas lmax	5,838,657	5,250,848
Costo de ventas de dulcería	1,872,546	1,208,215
Gastos de transformación	8,509,354	1,354,245
Otros	4,514,062	5,164,818
Intereses a cargo	242,597	254,969
Pérdida cambiaria	179,807	107,921
<b>Total de egresos</b>	<b>\$ 151,776,480</b>	<b>\$ 140,939,441</b>
Exceso de egresos sobre ingresos	(785,234)	(2,119,490)
Depreciación	13,057,990	19,003,930
Disminución en el patrimonio no restringido	(13,843,224)	(21,123,420)

## Museo Interactivo Infantil, A.C.

### Cambios en el patrimonio temporalmente restringido:

	2015	2014
Ingresos:		
Patrocinio Cuernavaca	\$ 16,730,670	\$ 15,062,613
Exhibiciones temporales	—	484,500
Patrocinio de exhibiciones permanentes	—	2,240,000
Fondo patrimonial	1,750,000	2,000,000
Campaña de recaudación de donativos	26,389,097	—
<b>Total de ingresos</b>	<b>\$ 44,869,767</b>	<b>\$ 19,787,113</b>
Egresos:		
Patrocinio Cuernavaca	15,436,296	16,475,497
Exhibiciones temporales	—	2,014,033
Campaña de recaudación de donativos	402,771	—
<b>Total de egresos</b>	<b>\$ 15,839,067</b>	<b>\$ 18,489,530</b>
Aumento en el patrimonio temporalmente restringido	29,030,700	1,297,583
Aumento (disminución) en el patrimonio	15,187,475	(19,825,837)
Más:		
<b>Patrimonio al inicio del año</b>	<b>209,646,030</b>	<b>229,471,867</b>
<b>Patrimonio al final del año</b>	<b>\$ 224,833,505</b>	<b>\$ 209,646,030</b>

## Layout y diseño

David Domínguez

## Coordinación

Evangelina Villarreal



## CHAPULTEPEC

Av. Constituyentes 268  
2a. Sección del Bosque de Chapultepec  
México D. F. 11830 • 5237-1700

[www.papalote.org.mx](http://www.papalote.org.mx)

f PapaloteMuseo @papalote\_museo

## CUERNAVACA

Av. Vicente Guerrero 205  
Col. Lomas de la Selva  
Cuernavaca, Morelos 62270 • (777) 310 3848

[www.papalotecuernavaca.com](http://www.papalotecuernavaca.com)

f papalotecuernavaca @papalotecuerna